

# คู่มือการใช้งาน

เครื่องซักผ้า

ฝาหน้า

รุ่น

BD-60CE  
BD-70CE  
BD-80CE



ขอขอบคุณที่ท่านเลือกซื้อเครื่องซักผ้า  
ฝาหน้าฮิตาชิ

- กรุณาอ่านคู่มือในการใช้งานและการติดตั้ง  
เหล่านี้อย่างละเอียดเพื่อการใช้งานเครื่อง  
อย่างถูกวิธี
- กรุณาเก็บคู่มือในการใช้งานและการติดตั้ง  
เหล่านี้ไว้สำหรับการอ้างอิงในอนาคตต่อไป

**HITACHI**  
Inspire the Next

เนื้อหา

## คำแนะนำด้านความปลอดภัย

- คำแนะนำด้านความปลอดภัย ..... 2

## การติดตั้ง

- คำอธิบายผลิตภัณฑ์ ..... 7
- การติดตั้ง ..... 8

## การใช้งาน

- การใช้งานเบื้องต้น ..... 12
- ก่อนการซักผ้าแต่ละครั้ง ..... 13
- ช่องใส่ผงซักฟอก ..... 14
- แผงควบคุม ..... 15
- ตัวเลือก ..... 16
- ฟังก์ชันอื่น ๆ ..... 17
- โปรแกรม ..... 18
- ตารางโปรแกรมการซักผ้า ..... 19

## การบำรุงรักษา

- การทำความสะอาดและ ..... 21  
การดูแลรักษา
- การแก้ไขปัญหา ..... 24
- ข้อมูลจำเพาะทางเทคนิค ..... 25
- ข้อมูลจำเพาะ ..... 26

# คำแนะนำด้านความปลอดภัย

## คำแนะนำด้านความปลอดภัย

เพื่อความปลอดภัยของท่าน ต้องปฏิบัติตามคำแนะนำในคู่มือเล่มนี้เพื่อลดความเสี่ยงในการเกิดไฟไหม้หรือการระเบิด ไฟดูด หรือเพื่อป้องกันความเสียหายต่อทรัพย์สิน การบาดเจ็บส่วนบุคคล หรือการเสียชีวิต

คำอธิบายของสัญลักษณ์ต่างๆ:

### คำเตือน

ชุดสัญลักษณ์และคำชุดนี้แสดงถึงสถานการณ์ที่อาจเป็นอันตราย ซึ่งหากไม่หลีกเลี่ยงอาจส่งผลให้เสียชีวิตหรือบาดเจ็บสาหัส

### ข้อควรระวัง

ชุดสัญลักษณ์และคำชุดนี้แสดงถึงสถานการณ์ที่อาจเป็นอันตราย ซึ่งอาจส่งผลให้เกิดการบาดเจ็บเล็กน้อยหรือเกิดความเสียหายต่อทรัพย์สินและสิ่งแวดล้อม

### หมายเหตุ

ชุดสัญลักษณ์และคำชุดนี้แสดงถึงสถานการณ์ที่อาจเป็นอันตราย ซึ่งอาจส่งผลให้เกิดการบาดเจ็บเล็กน้อย

### คำเตือน

## ไฟดูด!

- หากสายไฟชำรุด จะต้องเปลี่ยนสายไฟใหม่โดยผู้ผลิต ตัวแทนบริการ หรือบุคคลที่มีคุณสมบัติเหมาะสม เพื่อหลีกเลี่ยงการเกิดอันตราย

# คำแนะนำด้านความปลอดภัย

- ห้ามถอดแยก ช่อม หรือดัดแปลงเครื่องซักผ้านี้ เพราะอาจทำให้เกิดการทำงานผิดปกติ ไฟไหม้ ไฟดูด หรือการบาดเจ็บ หากต้องการซ่อม กรุณาติดต่อศูนย์บริการในพื้นที่ของท่าน
- ต้องใช้ชุดสายยางใหม่ที่ให้มาพร้อมกับเครื่องและไม่ควรนำชุดสายยางเก่ากลับมาใช้ใหม่
- ก่อนทำการบำรุงรักษาใดๆ ที่ตัวเครื่อง ให้ถอดปลั๊กไฟของเครื่องออก
- ถอดปลั๊กเครื่องและปิดน้ำทุกครั้งหลังใช้งาน
- ห้ามเทน้ำลงบนเครื่องขณะที่เครื่องกำลังทำงาน เพราะอาจทำให้เกิดไฟดูด
- เพื่อความปลอดภัยของท่าน ต้องเสียบปลั๊กไฟเข้ากับเต้ารับสามขาที่มีการต่อสายดิน ตรวจสอบอย่างละเอียดเพื่อให้แน่ใจว่าเต้ารับของท่านได้รับการต่อสายดินอย่างถูกต้องและปลอดภัยแล้ว
- ต้องให้ช่างเทคนิคที่มีคุณสมบัติเหมาะสมเป็นผู้เชื่อมต่อเครื่องกับแหล่งจ่ายน้ำตามคำแนะนำของผู้ผลิตและข้อบังคับด้านความปลอดภัย
- ห้ามเสียบปลั๊กขณะมือเปียก
- ใช้แรงดันไฟฟ้าที่กำหนดและไม่เชื่อมต่อปลั๊กอื่นเข้ากับเต้ารับตัวเดียวกัน
- ห้ามใช้หัวแปลงปลั๊กไฟหรือสายไฟพ่วง
- อุปกรณ์นี้ไม่ได้มีให้ใช้โดยเด็ก, บุคคลที่ไม่แข็งแรง หรือสุขภาพจิตไม่ปกติ ยกเว้นจะได้รับการดูแลอย่างใกล้ชิดจากบุคคลที่รับผิดชอบ

## อันตรายที่อาจเกิดขึ้นกับเด็ก!

- เด็กควรได้รับการดูแลเพื่อให้มั่นใจว่าเด็กจะไม่เล่นกับเครื่องใช้ไฟฟ้า
- สัตว์และเด็กอาจปีนเข้าไปในเครื่อง ตรวจสอบเครื่องก่อนใช้งานทุกครั้ง
- เด็กควรได้รับการดูแลไม่ให้เล่นกับเครื่องใช้ไฟฟ้า

# คำแนะนำด้านความปลอดภัย

- ผ่ากระจกอาจร้อนจัดในระหว่างการทำงาน ดูแลให้เด็กและสัตว์เลี้ยงอยู่ห่างจากเครื่องในระหว่างการใช้งาน
- นำบรรจุภัณฑ์และโบลท์ยึดสำหรับการขนย้ายออกให้หมดก่อนใช้งานเครื่อง มิฉะนั้นอาจส่งผลให้เกิดความเสียหายที่ร้ายแรง
- หลังจากติดตั้งเครื่องแล้วจะต้องสามารถเสียบปลั๊กได้สะดวก

## เสียงต่อการระเบิด!

- ห้ามชกหรือปั่นแห้งผ้าที่ผ่านการทำความสะอาด, ชก, แขน หรือแถมด้วยสารที่ติดไฟได้หรือระเบิดได้ (เช่น ซีดี, น้ำมัน, สี, น้ำมันเบนซิน, น้ำยาขจัดคราบมัน, น้ำยาซักแห้ง, น้ำมันก๊าด ฯลฯ) เพราะอาจส่งผลให้เกิดไฟไหม้หรือการระเบิด
- ล้างผ้าที่ชกด้วยมือให้สะอาดก่อน

## ข้อควรระวัง

## การติดตั้งผลิตภัณฑ์!

- การติดตั้งเครื่องควรดำเนินการโดยตัวแทนจำหน่ายหรือตัวแทนบริการของผู้ผลิต
- เครื่องซักผ้านี้สำหรับใช้ภายในอาคารเท่านั้น
- ไม่ได้ออกแบบมาสำหรับการใช้งานแบบบิลต์อิน
- เครื่องต้องไม่ถูกพรมกีดขวาง
- ต้องไม่ติดตั้งเครื่องซักผ้าในห้องน้ำหรือห้องที่มีความชื้นสูง รวมถึงห้องที่มีก๊าซที่ระเบิดหรือติดไฟได้
- เครื่องซักผ้าแบบมีวาล์วน้ำขาเข้าวาล์วเดียวสามารถเชื่อมต่อได้เฉพาะน้ำเย็น ส่วนเครื่องที่มีวาล์วน้ำขาเข้าแบบคู่ควรเชื่อมต่อกับน้ำร้อนและน้ำเย็นอย่างถูกต้อง
- หลังจากติดตั้งเครื่องแล้วจะต้องสามารถเสียบปลั๊กได้สะดวก
- หากน้ำไม่ไหลหรือหากท่านถอดสายจ่ายน้ำออกแล้วต่อเข้าไปใหม่ ให้ปิดก๊อกน้ำและกดปุ่ม Start/Pause (เริ่ม/หยุด) จากนั้นค่อยๆ เปิดก๊อกหลังจากผ่านไป 40 วินาที  
แรงดันอากาศอาจทำให้เครื่องซักผ้าเสียหายได้หากมีอากาศอยู่ในท่อน้ำปริมาณมาก

# คำแนะนำด้านความปลอดภัย

- นำบรรจุภัณฑ์และโบลท์ยึดสำหรับการขนย้ายออกให้หมดก่อนใช้งานเครื่อง มิฉะนั้นอาจส่งผลให้เกิดความเสียหายที่ร้ายแรง

## เสี่ยงต่อการทำให้เครื่องเสียหาย!

- ผลิตภัณฑ์ของท่านเหมาะสำหรับการใช้งานในครัวเรือนเท่านั้น และ ออกแบบมาเฉพาะสำหรับสิ่งทอที่เหมาะสมกับการซักด้วยเครื่องเท่านั้น
- ห้ามป็นขึ้นไปและนั่งบนเครื่องซักผ้า
- ห้ามพึ่งฝาเครื่อง
- ห้ามวางของหนักบนเครื่องซักผ้า
- ข้อควรระวังขณะจัดการกับเครื่อง:

1. ต้องติดตั้งโบลท์ยึดสำหรับการขนย้ายเข้ากับเครื่องอีกครั้งโดยช่างผู้เชี่ยวชาญ
2. ต้องระบายน้ำที่สะสมอยู่ออกจากเครื่อง
3. จัดการกับเครื่องอย่างระมัดระวัง ห้ามจับที่ชิ้นส่วนที่ยื่นออกมาบนตัวเครื่อง ทุกชิ้นขณะยก ฝาเครื่องไม่สามารถใช้เป็นที่จับในระหว่างการขนส่งได้
4. เครื่องซักผ้านี้มีน้ำหนักมาก โปรดขนย้ายด้วยความระมัดระวัง

- กรุณาอย่าปิดฝาเครื่องแรงเกินไป หากปิดฝาเครื่องได้ยาก กรุณาตรวจสอบว่า ใส่เสื้อผ้าเข้าไปในเครื่องและกระจายผ้าดีแล้วหรือไม่
- ห้ามชกพรม

## การใช้เครื่อง!

- ก่อนการซักผ้าเป็นครั้งแรก จะต้องใช้งานเครื่องหนึ่งรอบการทำงานครบทุกขั้นตอนโดยที่ไม่มีเสื้อผ้าอยู่ในเครื่อง
- ห้ามใช้สารตัวทำละลายที่ติดไฟได้และระเบิดได้หรือเป็นพิษ ห้ามใช้น้ำมัน เบนซินและแอลกอฮอล์ ฯลฯ เป็นสารซักฟอก กรุณาเลือกเฉพาะผงซักฟอกที่เหมาะสมสำหรับซักเครื่องเท่านั้น โดยเฉพาะสำหรับถังซัก

# คำแนะนำด้านความปลอดภัย

- ห้ามซักผ้าที่กันน้ำได้ เช่น เสื้อกันฝน, ชุดดำน้ำ, ชุดสกี, ถุงนอน, เบาะรองนั่ง, หมอน, รองเท้า ฯลฯ เครื่องซักผ้าอาจทำงานไม่ถูกต้อง หรือผ้าดังกล่าวอาจทำให้เกิดการบาดเจ็บหรือทำให้เครื่องเสียหาย
- หากผงซักฟอก น้ำยาปรับผ้านุ่ม หรือน้ำยาฟอกขาวตกลงบนพื้นผิวเครื่อง ให้ทำความสะอาดด้วยผ้าหมาดทันที มิฉะนั้นชิ้นส่วนที่เป็นพลาสติกหรือเหล็กของเครื่องซักผ้าอาจได้รับความเสียหาย
- อย่าให้แหล่งกำเนิดความร้อนอยู่ใกล้กับเครื่องซักผ้า เพราะอาจทำให้เครื่องเสียหายได้
- ตรวจสอบให้แน่ใจว่ากระเป่าทุกช่องไม่มีสิ่งของอยู่ภายใน สิ่งของที่แหลมคมและแข็ง เช่น เหรียญ, เข็มกลัด, ตะปู, สกรู หรือก้อนหิน ฯลฯ อาจสร้างความเสียหายอย่างรุนแรงแก่เครื่องได้
- กรุณาตรวจสอบว่าได้ถ่ายน้ำในถังซักออกไปแล้วก่อนที่จะเปิดฝาเครื่อง กรุณาอย่าเปิดฝาเครื่องหากยังมองเห็นน้ำอยู่ในถัง
- ระวังน้ำร้อนลวกขณะที่เครื่องถ่ายน้ำล้างที่เป็นน้ำร้อน
- ห้ามเติมน้ำด้วยมือในระหว่างการซักผ้า
- หลังจากโปรแกรมเสร็จสมบูรณ์ กรุณาตรวจสอบนาฬิกาที่ก่อนเปิดฝาเครื่อง

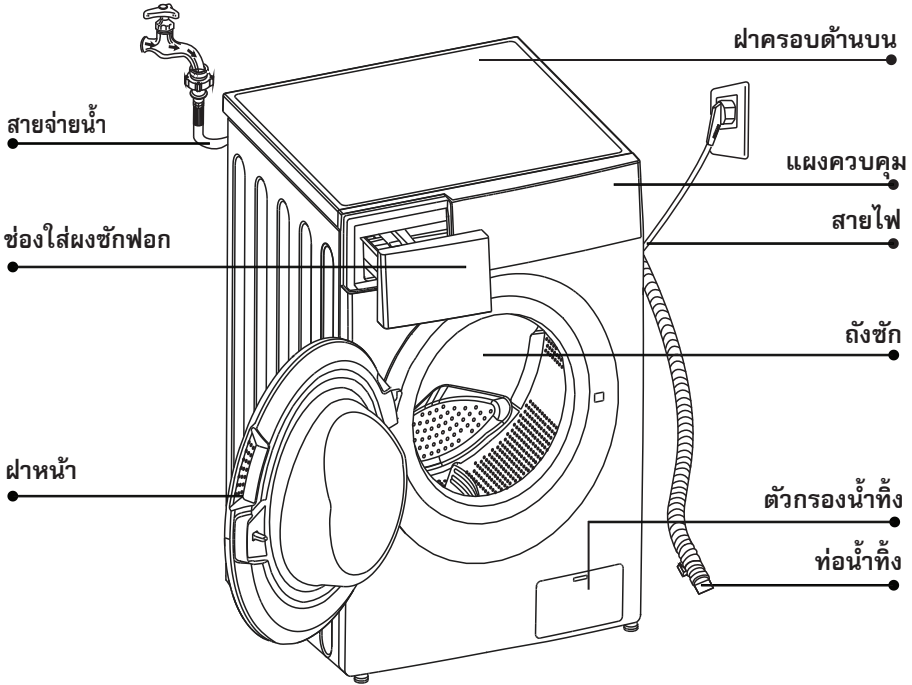
## บรรจุภัณฑ์/เครื่องซักผ้าเก่า



เครื่องหมายนี้บ่งชี้ว่าไม่ควรกำจัดผลิตภัณฑ์นี้ร่วมกับของเสียในครัวเรือนอื่นๆ ทุกประเทศในสหภาพยุโรป เพื่อป้องกันอันตรายที่อาจเกิดขึ้นต่อสิ่งแวดล้อมหรือสุขภาพของมนุษย์อันเนื่องมาจากการกำจัดของเสียโดยไม่มีการควบคุม ให้ทำการรีไซเคิลด้วยความรับผิดชอบเพื่อส่งเสริมการนำทรัพยากรวัสดุกลับมาใช้ใหม่อย่างยั่งยืน หากต้องการคืนเครื่องที่ใช้แล้วของท่าน กรุณาใช้ระบบการเก็บขยะหรือติดต่อผู้ค้าปลีกที่ท่านซื้อผลิตภัณฑ์นี้ ซึ่งจะทำให้การส่งคืนและสามารถนำผลิตภัณฑ์ไปรีไซเคิลด้วยวิธีการที่ปลอดภัยต่อสิ่งแวดล้อม

# การติดตั้ง

## คำอธิบายผลิตภัณฑ์



### หมายเหตุ

แผนภาพผลิตภัณฑ์นี้ใช้สำหรับอ้างอิงเท่านั้น กรุณาดูที่ผลิตภัณฑ์จริงเป็นมาตรฐาน

## อุปกรณ์เสริม



จุกปิดรูสำหรับการขนย้าย (4 ชิ้น)



สายจ่ายน้ำ



ตัวยึดท่อน้ำทิ้ง (ตัวเลือกเพิ่มเติม)



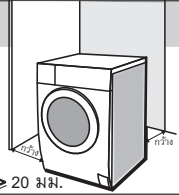
คู่มือการใช้งาน

# การติดตั้ง

## บริเวณที่ติดตั้ง

### ⚠ คำเตือน

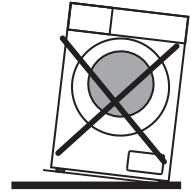
- ติดตั้งเครื่องบริเวณที่มั่นคงเพื่อไม่ให้เครื่องขยับออกจากที่
- ตรวจสอบให้แน่ใจว่าเครื่องไม่ทับสายไฟ



กว้าง  $\geq$  20 มม.

ก่อนติดตั้งเครื่อง ควรเลือกบริเวณที่มีลักษณะดังต่อไปนี้:

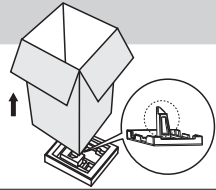
1. พื้นผิวที่มั่นคง แข็ง และได้ระดับ
2. หลีกเลี่ยงแสงแดดโดยตรง
3. มีการระบายอากาศอย่างเพียงพอ
4. อุณหภูมิห้องสูงกว่า 0°C
5. ตั้งอยู่ห่างจากแหล่งกำเนิดความร้อน เช่น ถ่านหินหรือก๊าซ



## การนำเครื่องซักผ้าออกจากบรรจุภัณฑ์

### ⚠ คำเตือน

- วัสดุบรรจุภัณฑ์ (เช่น ฟิ์ม, สไตรโฟม) อาจเป็นอันตรายต่อเด็กได้
- มีความเสี่ยงต่อการหายใจไม่ออก! เก็บบรรจุภัณฑ์ทั้งหมดให้ห่างจากเด็ก



1. นำกล่องกระดาษและโฟมตัดออก
2. ยกเครื่องซักผ้าขึ้นและนำวัสดุตัดฐานออก ตรวจสอบให้แน่ใจว่าโฟมสามเหลี่ยมชิ้นเล็กๆ หลุดออกมาพร้อมกับฐานด้วย หากโฟมไม่หลุดออกมาด้วย ให้วางเครื่องลงในแนวตะแคง จากนั้นนำโฟมออกมาจากฐานเครื่องด้วยมือ
3. แกะเทปที่ยึดสายไฟและท่อน้ำทิ้งเอาไว้
4. นำท่อน้ำเข้าออกมาจากถังซัก

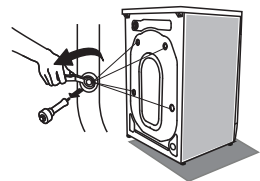
## การถอดโบลท์ยึดสำหรับการขนย้าย

### ⚠ คำเตือน

- ท่านต้องนำโบลท์ยึดสำหรับการขนย้ายออกมาจากด้านหลังก่อนใช้งานเครื่อง
- ท่านจะต้องใช้โบลท์ยึดสำหรับการขนย้ายอีกครั้งหากจะเคลื่อนย้ายเครื่อง ดังนั้นให้เก็บโบลท์ไว้ในสถานที่ที่ปลอดภัย

กรุณาทำตามขั้นตอนต่อไปนี้เพื่อถอดโบลท์ออก:

1. คลายโบลท์ทั้ง 4 ตัวด้วยประแจ จากนั้นถอดโบลท์ออก
2. อุดรูโบลท์ด้วยจุกปิดรูสำหรับการขนย้าย
3. เก็บโบลท์ยึดสำหรับการขนย้ายไว้สำหรับใช้ในอนาคต





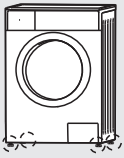
# การติดตั้ง

## การปรับระดับเครื่องซักผ้า

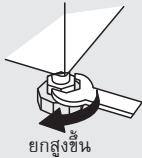
### ⚠ คำเตือน

- ต้องขันน็อตล็อกบนขาตั้งทั้งสี่ขาเข้ากับตัวเครื่องให้แน่น
- ตรวจสอบการจจัดวางของเครื่องซักผ้าด้วยเครื่องมือวัดระดับ และปรับฐานขาตั้งหากไม่ได้ระดับ

1. ตรวจสอบว่าขาตั้งแนบติดกับตัวเครื่องหรือไม่ หากไม่ กรุณาหมุนขาตั้งไปยังตำแหน่งเดิมและขันน็อต
2. คลายน็อตล็อก หมุนฐานขาตั้งจนกระทั่งสัมผัสแนบกับพื้น
3. ปรับขาตั้งและล็อกไว้ด้วยประแจ ตรวจสอบให้แน่ใจว่าเครื่องมั่นคงแล้ว



1



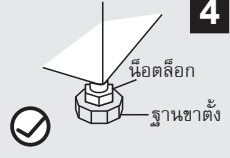
2

ยกสูงขึ้น



3

ลดต่ำลง



4

น็อตล็อก  
ฐานขาตั้ง

## การต่อสายจ่ายน้ำ

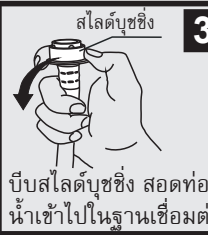
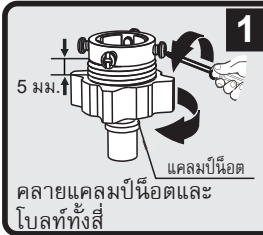
### ⚠ คำเตือน

- เพื่อป้องกันน้ำรั่วหรือความเสียหายจากน้ำ ให้ทำตามคำแนะนำในบทนี้
- ห้ามงอ, บีบ, ตัดแปลง หรือแยกส่วนท่อน้ำเข้า
- สำหรับเครื่องรุ่นที่มีวาล์วน้ำร้อน ให้ต่อวาล์วเข้ากับก๊อกน้ำร้อนด้วยสายจ่ายน้ำร้อน การใช้พลังงานจะลดลงโดยอัตโนมัติในบางโปรแกรม

ต่อท่อน้ำเข้าตามวิธีการที่กำหนด ซึ่งสามารถทำได้สองวิธี

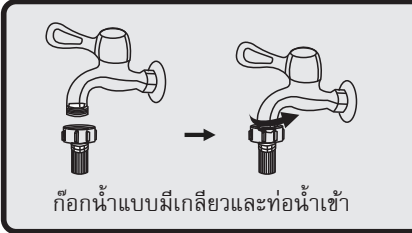
1

การเชื่อมต่อระหว่างก๊อกน้ำแบบธรรมดาเข้ากับท่อน้ำเข้า



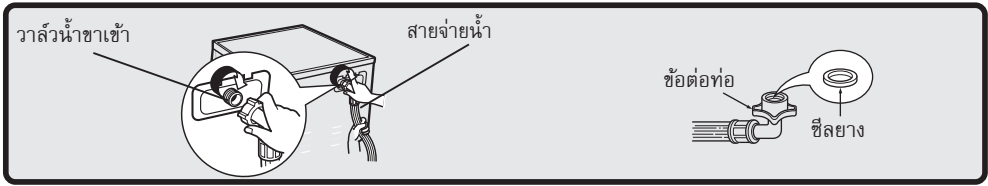
2

การเชื่อมต่อระหว่างก๊อกน้ำแบบสลักเกลียวกับท่อน้ำเข้า



# การติดตั้ง

- ต่อปลายอีกด้านหนึ่งของท่อน้ำเข้าเข้ากับวาล์วน้ำขาเข้าที่ด้านหลังของเครื่อง และยึดท่อไว้ให้แน่นตามเข็มนาฬิกา
- แรงดันน้ำที่เหมาะสมคือ 0.05~1.0 MPa



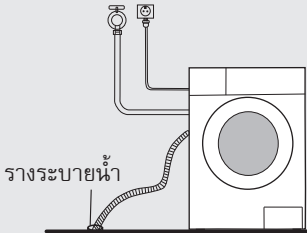
## ท่อน้ำทิ้ง

### ⚠ คำเตือน

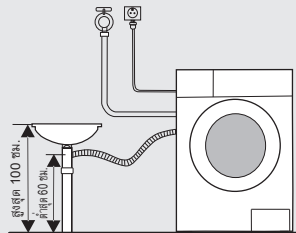
- ห้ามมอหรือยึดท่อน้ำทิ้ง
- จัดตำแหน่งของท่อน้ำทิ้งให้เหมาะสม มิฉะนั้นอาจเกิดความเสียหายเนื่องจากน้ำรั่ว

สามารถจัดวางปลายท่อน้ำทิ้งได้สองวิธี:

### 1. ใส่ลงไปในรางระบายน้ำ

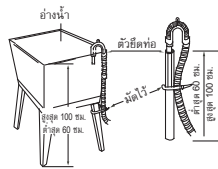
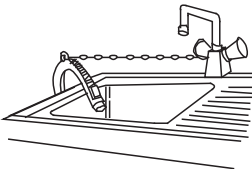


### 2. ต่อเข้ากับท่อระบายแยกของอ่างน้ำ



### หมายเหตุ

- หากเครื่องมีตัวยึดท่อน้ำทิ้ง กรุณาติดตั้งดังนี้



### ⚠ คำเตือน

- ในการติดตั้งท่อน้ำทิ้ง ให้ยึดท่อไว้ให้แน่นด้วยเชือก
- หากท่อน้ำทิ้งยาวเกินไป อย่าฝืนดันท่อเข้าไปในเครื่องซักผ้าเพราะจะทำให้เกิดเสียงผิดปกติ

# การติดตั้ง

## การตรวจสอบการทำงาน

### การตรวจสอบหลังการติดตั้ง

- 1 เปิดก๊อกน้ำและปิดฝาเครื่องซักผ้า
- 2 กดปุ่ม Power (เปิด/ปิด) เพื่อเปิดเครื่อง
- 3 เลือกโปรแกรม Cotton (ผ้าฝ้าย) และกดปุ่ม Start/Pause (เริ่ม/หยุด)
- 4 หลังจากผ่านไป 5 นาที ให้ตรวจสอบว่าไม่มีน้ำรั่วออกมาจากส่วนใดๆ
- 5 กดปุ่ม Power (เปิด/ปิด) เพื่อปิดเครื่อง
- 6 กดปุ่ม Power (เปิด/ปิด) อีกครั้งเพื่อเปิดเครื่อง
- 7 เลือกโปรแกรม Spin (ปั่นแห้ง) และกดปุ่ม Start/Pause (เริ่ม/หยุด)
- 8 ตรวจสอบว่าไม่มีอาการสั่นหรือเสียงผิดปกติ และมีการระบายน้ำอย่างถูกต้อง

หากเกิดสภาวะใดๆ ต่อไปนี้หรือความผิดปกติอื่นๆ ให้ดึงปลั๊กไฟออกทันทีเพื่อป้องกันอุบัติเหตุ และติดต่อศูนย์บริการในพื้นที่ของท่าน

- เครื่องซักผ้าไม่ทำงานเมื่อท่านเปิดเครื่อง
- สายไฟมีรอยแตก
- มีอาการสั่นและเสียงผิดปกติในระหว่างการทำงาน
- มีกลิ่นไหม้

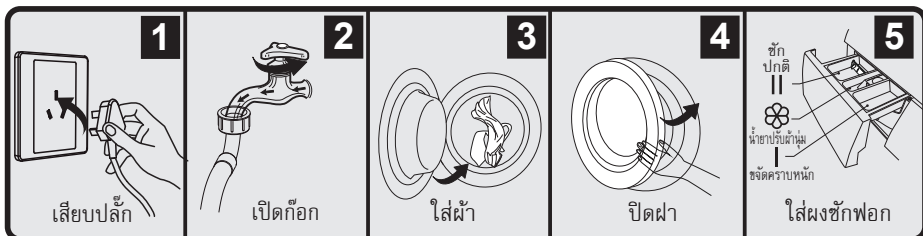
# การใช้งาน

## การใช้งานเบื้องต้น

### ⚠ ข้อควรระวัง

- ก่อนซักผ้า กรุณาตรวจสอบให้แน่ใจว่าติดตั้งเครื่องอย่างถูกต้องแล้ว
- ก่อนการซักผ้าเป็นครั้งแรก จะต้องใช้งานเครื่องซักผ้าหนึ่งรอบการทำงานครบทุกขั้นตอนดังต่อไปนี้โดยที่ไม่มีเสื้อผ้าอยู่ในเครื่อง

## 1 ก่อนซักผ้า



### หมายเหตุ

- ต้องใส่ผงซักฟอกใน “ช่อง I” หลังจาก que เลือกการซัดคราบหนักสำหรับเครื่องรุ่นที่มีฟังก์ชันนี้

## 2 การซักผ้า



### หมายเหตุ

- หากเลือกค่าเริ่มต้น สามารถข้ามขั้นตอนที่ 2 ได้

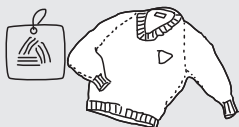
## 3 หลังซักผ้า

“End” (สิ้นสุด) บนหน้าจอแสดงผล

# การใช้งาน

## ก่อนการซักผ้าแต่ละครั้ง

- สภาพแวดล้อมในการทำงานของเครื่องซักผ้าควรอยู่ที่ 0-40°C หากใช้งานที่อุณหภูมิต่ำกว่า 0°C วาล์วน้ำเข้าและระบบการระบายน้ำทั้งอาจได้รับความเสียหาย หากเครื่องตั้งอยู่ในบริเวณที่มีอุณหภูมิ 0°C หรือต่ำกว่า ควรย้ายเครื่องไปยังบริเวณที่มีอุณหภูมิโดยรอบปกติเพื่อให้มั่นใจว่าสายจ่ายน้ำและท่อน้ำทิ้งไม่จับตัวเป็นน้ำแข็งก่อนใช้งาน
- กรุณาตรวจสอบป้ายต่างๆ และคำอธิบายการใช้ผงซักฟอกก่อนซักผ้า ใช้ผงซักฟอกชนิดไม่มีฟองหรือฟองน้อยซึ่งเหมาะสำหรับการซักด้วยเครื่อง



ตรวจสอบป้าย



นำสิ่งของออกมาจากกระเป่า



ผูกปมสายที่ยาว รูดซิป หรือติดกระดุม



ใส่เสื้อผ้าชิ้นเล็กๆ ลงในปลอกหมอน



กลับด้านผ้าที่เป็นซุยได้ง่ายและผ้าถักขนยาว



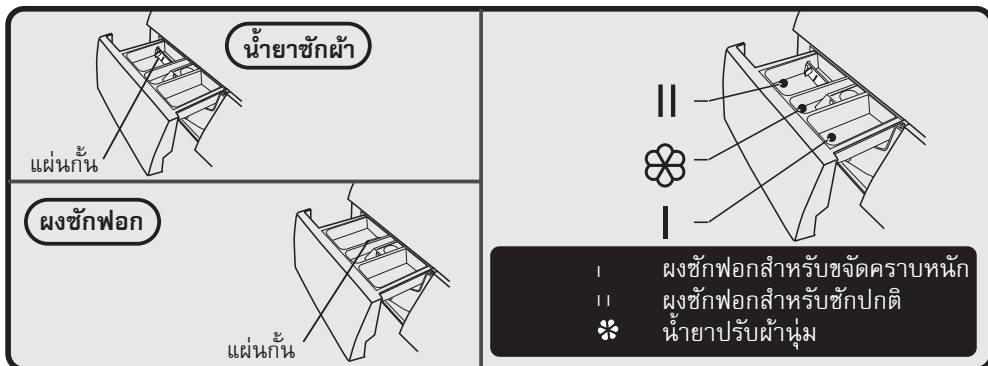
แยกเสื้อผ้าที่มีเนื้อผ้าต่างกัน

## ⚠ คำเตือน

- หากซักผ้าชิ้นเดียว เครื่องอาจเกิดการเยื้องศูนย์ได้ง่ายและจะแจ้งเตือนเนื่องจากมีการเสียสมดุลเป็นอย่างมาก ดังนั้นแนะนำให้ใส่ผ้าเพิ่มลงไปซักร่วมกันอีกหนึ่งหรือสองชิ้นเพื่อให้สามารถปั่นแห้งได้อย่างราบรื่น
- ห้ามซักผ้าที่สัมผัสกับน้ำมันก๊าด, น้ำมันเบนซิน, แอลกอฮอล์ และสารที่ติดไฟได้อื่นๆ
- การซักผ้าต่อไปนี้อาจทำให้เกิดการบาดเจ็บหรือการทำงานผิดปกติอันเนื่องมาจากการสันสะเทือนผิดปกติ
  - ผ้าที่กันน้ำได้ เช่น ชุดดำน้ำ, ชุดสกี ฯลฯ
  - ผ้าที่มีคุณสมบัติกันลื่นซึ่งด้านหนึ่งทำจากยาง เช่น พรหมเช็ดเท้า
  - เบาะรองนั่ง, หมอน, รองเท้า ฯลฯ
  - อย่าใส่ผ้าที่สามารถอุ้มน้ำได้ดี (ผ้าขนหนู, ผ้ายีนส์ ฯลฯ) ในถุงซักผ้าเมื่อจะซัก

# การใช้งาน

## ช่องใส่ผงซักฟอก



| ผงซักฟอกสำหรับซักผ้าหนัก  
 || ผงซักฟอกสำหรับซักปกติ  
 \* น้ำยาปรับผ้านุ่ม

### ⚠️ ข้อควรระวัง

- ต้องใส่ผงซักฟอกใน “ช่อง I” เฉพาะหลังจากที่เลือกการซักผ้าหนักสำหรับเครื่องรุ่นที่มีฟังก์ชันนี้เท่านั้น
- ใช้ผงซักฟอกตามปริมาณที่แนะนำบนบรรจุภัณฑ์ของผงซักฟอก ชนิดและปริมาณของผงซักฟอกขึ้นอยู่กับชนิดของผ้า, ปริมาณผ้าที่จะซัก, ระดับความสกปรก และความกระด้างของน้ำที่ใช้ ใช้ผงซักฟอกในปริมาณที่น้อยลงหาก : ซักผ้าในปริมาณน้อยและผ้าสกปรกไม่มาก
- การใช้ผงซักฟอกมากเกินไปอาจทำให้เกิดฟองมากเกินไป ซึ่งจะทำให้ประสิทธิภาพในการล้างลดลงหรืออาจทำให้น้ำรั่ว

โปรแกรม			*	โปรแกรม			*
Cotton Eco (ผ้าฝ้ายแบบประหยัด)	●		○	Tub Clean (ทำความสะอาดถังซัก)			
Cotton (ผ้าฝ้าย)	○	●	○	Wool (ผ้าขนสัตว์)		●	○
Rapid 15 (ซักด่วน 15 นาที)	●		○	Delicate (ถนอมผ้า)		●	○
Daily 45 (ซักทุกวัน 45)	●		○	Mix (ผ้าทั่วไป)	○	●	○
Daily 60 (ซักทุกวัน 60)	●		○	Outdoor (ซักผ้าหนัก)	○	●	○
Rinse & Spin (ล้างและปั่นแห้ง)			○	Baby Care (เสื้อผ้าเด็ก)	○	●	○
Spin (ปั่นแห้ง)				Synthetic (ผ้าใยสังเคราะห์)	○	●	○
Duvet (ผ้าคลุม)		●					

● หมายถึงต้องใส่ ○ หมายถึงใส่หรือไม่ก็ได้

### หมายเหตุ

- สำหรับผงซักฟอกหรือสารเติมแต่งที่จับตัวเป็นก้อนหรือเหนียว แนะนำให้ละลายด้วยน้ำก่อนที่จะเทลงในช่องใส่ผงซักฟอก เพื่อป้องกันไม่ให้อุดตันทางเข้าของช่องใส่ผงซักฟอกและสันในขณะเติมน้ำ
- โปรดเลือกผงซักฟอกชนิดที่เหมาะสมกับอุณหภูมิในการซักผ้าที่หลากหลาย เพื่อให้ได้สมรรถนะการซักสูงสุดโดยใช้น้ำและพลังงานน้อยลง

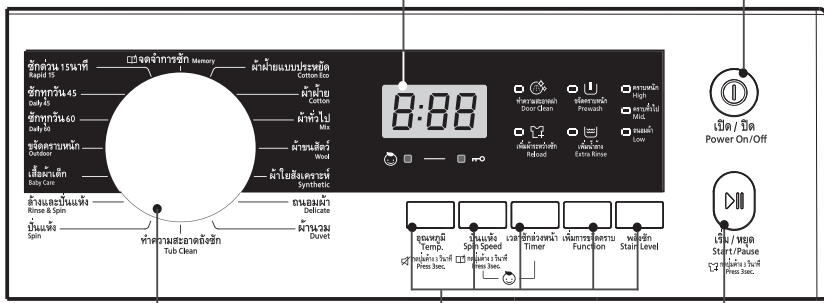
# การใช้งาน

## แผงควบคุม

รุ่น: BD-60CE /BD-70CE /BD-80CE

**5 หน้าจอแสดงผล**  
หน้าจอแสดงผลจะแสดงการตั้งค่า, เวลาคงเหลือโดยประมาณ, ตัวเลือกต่างๆ และข้อความสถานะของเครื่องซักผ้าของท่าน  
หน้าจอแสดงผลจะสว่างตลอดวงจรการทำงาน

**1 เปิด/ปิด**  
เปิด/ปิดเครื่อง



**4 โปรแกรม**  
สามารถใช้ได้  
ตามชนิดเสื้อผ้าที่จะซัก

**3 ตัวเลือก**  
สามารถเลือกฟังก์ชัน  
เพิ่มเติมได้และจะสว่าง  
เมื่อเลือกแล้ว

**2 เริ่ม/หยุด**  
กดปุ่มเพื่อเริ่มหรือ  
หยุดวงจรการซักผ้า

**หมายเหตุ**

- แผนภาพนี้ใช้สำหรับอ้างอิงเท่านั้น กรุณาดูที่ผลิตภัณฑ์จริงเป็นมาตรฐาน

## หน้าจอแสดงผล

<b>A</b> หน้าจอแสดงผล	เวลาในการซัก (ชั่วโมง : นาที)	เวลาซักล่วงหน้า
	2:25	2h
	ความเร็ว (รอบ/นาที)	ข้อผิดพลาด
	10-	E30
	สิ้นสุด	อุณหภูมิ (°C)
	End	30

<b>B</b> ล็อกป้องกันเด็ก	<b>C</b> ทำความสะอาดผ้า
<b>D</b> เพิ่มผ้าระหว่างซัก	<b>E</b> ล็อกฝาหน้า

\*สำหรับความเร็วรอบ 1,000 (รอบ/นาที)  
ตัวเลขจะโชว์เฉพาะ 2 หลักจากหน้า

# การใช้งาน

## ตัวเลือก



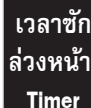
**ขจัดคราบหนัก:** กดปุ่มฟังก์ชันนี้เพื่อเลือก

ฟังก์ชันขจัดคราบหนักจะเพิ่มการซักพิเศษก่อนการซักปกติ เหมาะสำหรับการขจัดฝุ่นที่ติดอยู่บนพื้นผิวของเสื้อผ้า; ท่านต้องใส่ผงซักฟอกลงในช่อง (I) เมื่อเลือกฟังก์ชันนี้



**เพิ่มน้ำการล้าง:** กดปุ่มฟังก์ชันนี้เพื่อเลือก

เสื้อผ้าที่ซักจะถูกล้างเพิ่มหนึ่งครั้งหลังจากเลือกฟังก์ชันนี้



**เวลาซักล่วงหน้า:** ตั้งค่าฟังก์ชันเวลาซักล่วงหน้า

1. เลือกโปรแกรม
2. กดปุ่ม Timer (เวลาซักล่วงหน้า) เพื่อเลือกเวลา (ตั้งเวลาล่วงหน้าได้ 0-24 ชม.)
3. กด [Start/Pause] (เริ่ม/หยุด) เพื่อเริ่มการทำงานแบบตั้งเวลาล่วงหน้า



**ยกเลิกฟังก์ชันเวลาซักล่วงหน้า**

กดปุ่ม [Timer] (เวลาซักล่วงหน้า) และปุ่ม [Start/Pause] (เริ่ม/หยุด) จนกระทั่งหน้าจอแสดงผลเป็น 0h ควรกดปุ่มก่อนเริ่มต้น โปรแกรมหากโปรแกรมเริ่มต้นแล้ว ควรปิดโปรแกรมเพื่อรีเซ็ตใหม่



**พลังซัก**

เวลาในการซักจะเพิ่มขึ้นหรือลดลงหลังจากที่เลือก

### ⚠️ ข้อควรระวัง

- หากมีการหยุดจ่ายไฟขณะที่เครื่องกำลังทำงาน หน่วยความจำพิเศษจะจัดเก็บโปรแกรมที่เลือกไว้ และเมื่อพลังงานเริ่มต้นอีกครั้ง โปรแกรมนั้นจะดำเนินการต่อ

โปรแกรม	ตัวเลือก			โปรแกรม	ตัวเลือก		
	เวลาซักล่วงหน้า	เพิ่มน้ำการล้าง	ขจัดคราบหนัก		เวลาซักล่วงหน้า	เพิ่มน้ำการล้าง	ขจัดคราบหนัก
Cotton Eco (ผ้าฝ้ายแบบประหยัด)	○			Tub Clean (ทำความสะอาดถังซัก)	○		
Cotton (ผ้าฝ้าย)	○	○	○	Wool (ผ้าขนสัตว์)	○	○	
Rapid 15 (ซักด่วน 15 นาที)	○			Delicate (ถนอมผ้า)	○	○	
Daily 45 (ซักทุกวัน 45)	○			Mix (ผ้าทั่วไป)	○	○	○
Daily 60 (ซักทุกวัน 60)	○	○		Outdoor (ขจัดคราบหนัก)	○	○	○
Rinse & Spin (ล้างและปั่นแห้ง)	○			Baby Care (เสื้อผ้าเด็ก)	○		○
Spin (ปั่นแห้ง)	○			Synthetic (ผ้าใยสังเคราะห์)	○	○	○
Duvet (ผ้านวม)	○	○					

○ หมายถึงสามารถเลือกได้ (เครื่องบางรุ่นมีฟังก์ชันการชั่งน้ำหนักอัจฉริยะ กรุณาอ้างอิงผลิตภัณฑ์จริง)



# การใช้งาน

## ฟังก์ชันอื่น ๆ

**อุณหภูมิ Temp** **อุณหภูมิ:** กดปุ่ม Temp (อุณหภูมิ) เพื่อเลือก  
กดปุ่มเพื่อควบคุมอุณหภูมิ (เย็น, 20°C, 30°C, 40°C, 60°C, 90°C)

**ปุ่มแห่ง Spin Speed** **ปุ่มแห่ง:** กดปุ่ม Spin Speed (ปุ่มแห่ง) เพื่อเลือก  
กดปุ่มเพื่อเปลี่ยนความเร็ว  
1200: 0-400-600-800-1000-1200

โปรแกรม	ความเร็วเริ่มต้น (รอบ/นาที)	โปรแกรม	ความเร็วเริ่มต้น (รอบ/นาที)
	1200		1200
Cotton Eco (ผ้าฝ้ายแบบประหยัด)	800	Tub Clean (ทำความสะอาดถังซัก)	400
Cotton (ผ้าฝ้าย)	1200	Wool (ผ้าขนสัตว์)	400
Rapid 15 (ซักด่วน 15 นาที)	800	Delicate (ถนอมผ้า)	600
Daily 45 (ซักทุกวัน 45)	800	Mix (ผ้าทั่วไป)	1000
Daily 60 (ซักทุกวัน 60)	1000	Outdoor (ซักตราบนหนัก)	800
Rinse & Spin (ล้างและปั่นแห้ง)	1000	Baby Care (เสื้อผ้าเด็ก)	1000
Spin (ปั่นแห้ง)	1000	Synthetic (ผ้าใยสังเคราะห์)	1200
Duvet (ผ้าห่ม)	800		

\*สำหรับความเร็วรอบ 1,000 (รอบ/นาที) ตัวเลขจะโชว์เฉพาะ 2 หลักจากหน้า

**ล็อกป้องกันเด็ก:** สำหรับป้องกันเด็กกดปุ่มเล่น

 เลือกโปรแกรม >  เริ่ม >  Timer  Spin Speed

กด [Delay] (เวลาชักล้างหน้า) และ [Speed] (ความเร็ว)

**⚠ ข้อควรระวัง**

- กดปุ่มทั้งสอง 3 วินาทีจะเป็นการปลดฟังก์ชัน
- “ล็อกป้องกันเด็ก” จะล็อกปุ่มทั้งหมดยกเว้นปุ่ม Power (เปิด/ปิด)
- หากตัดการจ่ายไฟ การป้องกันเด็กจะถูกล็อก
- ในบางรุ่น ล็อกป้องกันเด็กจะยังคงทำงานหากพลังงานกลับคืนมา

**ปิดเสียงเตือน:**

 เลือกโปรแกรม >  Temp.

กดปุ่ม [Temp.] (อุณหภูมิ) เป็นเวลา 3 วินาที จะเป็นการปิดเสียงเตือน

หากต้องการใช้ฟังก์ชันเสียงเตือน ให้กดปุ่มอีกครั้งเป็นเวลา 3 วินาที การตั้งค่าจะถูกเก็บไว้จนกว่าจะรีเซ็ตครั้งต่อไป

**⚠ ข้อควรระวัง**

- หลังจากปิดเสียงฟังก์ชันเสียงเตือน เสียงต่างๆ จะไม่ทำงานอีก

**จดจำการซัก Memory** **จดจำการซัก:** สำหรับจดจำโปรแกรมที่ใช้บ่อย  
หลังจากเลือกโปรแกรมและตั้งค่าตัวเลือกแล้ว ให้กด [Spin Speed] (ปุ่มแห่ง)  
3 วินาทีก่อนเริ่มต้นซักผ้า โปรแกรมการตั้งค่าเริ่มต้นคือ Cotton Eco (ผ้าฝ้ายแบบประหยัด)

**ทำความสะอาด Door Clean** **ทำความสะอาด:** ฉีดน้ำที่กระจกฝาก่อนกระบวนการปั่นแห้งในขั้นตอนสุดท้ายและก่อนเริ่มทำงาน

**เพิ่มผ้าระหว่างซัก Reload** **เพิ่มผ้าระหว่างซัก:** ท่านสามารถเพิ่มผ้าได้เมื่อกดปุ่ม [Start/Pause] (เริ่ม/หยุด) เป็นเวลา 3 วินาที  
ก่อนที่น้ำจะอยู่ที่ระดับสูงและมีอุณหภูมิถึง 60°C



# การใช้งาน

## ตารางโปรแกรมการซักผ้า

รุ่น: BD-60CE /BD-70CE /BD-80CE

โปรแกรม	น้ำหนักผ้า (กก.)			อุณหภูมิ (°C)	เวลาเริ่มต้น		
	6.0	7.0	8.0	ค่าเริ่มต้น	6.0	7.0	8.0
Cotton Eco (ผ้าฝ้ายแบบประหยัด)	6.0	7.0	8.0	30	0:58		
Cotton (ผ้าฝ้าย)	6.0	7.0	8.0	40	2:40		
Rapid 15 (ซักด่วน 15 นาที)	2.0	2.0	2.0	เย็น	0:15		
Daily 45 (ซักทุกวัน 45)	2.0	2.0	2.0	เย็น	0:45		
Daily 60 (ซักทุกวัน 60)	2.0	2.0	2.0	เย็น	1:00		
Rinse & Spin (ล้างและปั่นแห้ง)	6.0	7.0	8.0	-	0:31		
Spin (ปั่นแห้ง)	6.0	7.0	8.0	-	0:12		
Tub Clean (ทำความสะอาดถังซัก)	-	-	-	90	1:21		
Wool (ผ้าขนสัตว์)	2.0	2.0	2.0	40	1:06		
Delicate (ถนอมผ้า)	2.5	2.5	2.5	30	1:00		
Mix (ผ้าทั่วไป)	6.0	7.0	8.0	40	1:13		
Outdoor (ซักคราบหนัก)	3.0	3.5	4.0	40	1:23		
Baby Care (เสื้อผ้าเด็ก)	6.0	7.0	8.0	30	1:20		
Synthetic (ผ้าใยสังเคราะห์)	3.0	3.5	4.0	40	2:20		
Duvet (ผ้าหวม)	2.5	2.5	2.5	40	1:20		

### ● ระดับประสิทธิภาพการใช้พลังงานตามมาตรฐาน EU : A+++

โปรแกรมทดสอบพลังงาน: Cotton Eco (ผ้าฝ้ายแบบประหยัด) 60/40°C

ความเร็ว: ความเร็วสูงสุด; ค่าอื่นๆ ใช้ตามค่าเริ่มต้น

ใส่ผ้าครั้งหนึ่งของเครื่องขนาด 6.0/7.0/8.0 กก. : 3.0/3.5/4.0 กก.

- “ผ้าฝ้ายแบบประหยัด 60/40°C” คือโปรแกรมการซักผ้ามาตรฐานที่ซึ่งข้อมูลในฉลากและเอกสารข้อมูลการใช้พลังงานมีความสอดคล้องกัน เหมาะสำหรับการทำความสะอาดผ้าฝ้ายที่สกปรกตามปกติ และเป็นโปรแกรมที่มีประสิทธิภาพที่สุดในแง่ของการใช้พลังงานและน้ำรวมกันเพื่อซักผ้าฝ้าย โดยอุณหภูมิน้ำตามจริงอาจแตกต่างจากอุณหภูมิวงจรการซักผ้าที่แจ้งไว้
- โปรแกรมผ้าฝ้ายแบบประหยัดเป็นโปรแกรมที่แนะนำสำหรับผ้าที่สกปรกในระดับปกติตามความถี่ที่กำหนด

### หมายเหตุ

- ตัวแปรในตารางนี้มิได้สำหรับการอ้างอิงของผู้ใช้เท่านั้น ตัวแปรจริงอาจแตกต่างจากตัวแปรในตารางข้างต้น

# การใช้งาน

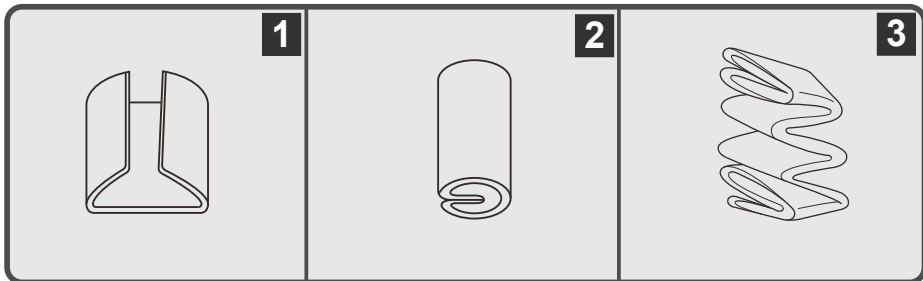
## โปรแกรมซักผ้ารวม

### หมายเหตุ

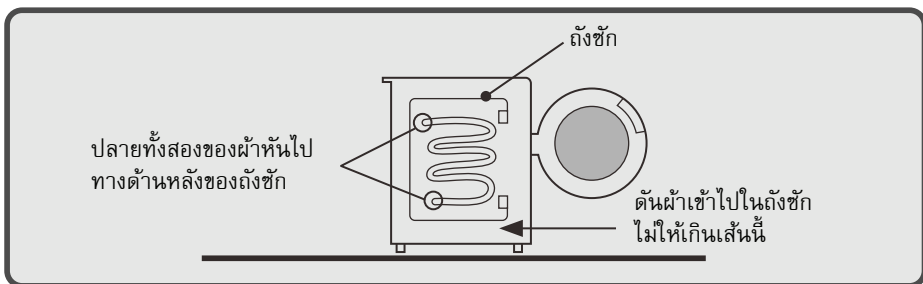
- ห้ามใช้ถุงตาข่ายใส่ผ้าห่ม เพราะอาจทำให้เครื่องสั่นอย่างรุนแรงขณะปั่นแห้ง

### 1 ใส่ผ้าที่จะซัก

พับผ้าที่สีขนาดใหญ่ เช่น ผ้านวมหรือผ้าห่ม ดังนี้



ใส่ผ้าลงในถังซักโดยให้ด้านปลายทั้งสองหันไปทางด้านหลังของถังซัก



2 กดปุ่ม Power (เปิด/ปิด) เพื่อเปิดเครื่อง

3 เลือกโปรแกรม Duvet (ผ้านวม)

4 ใส่ผงซักฟอกลงในช่องใส่ผงซักฟอก

5 กดปุ่ม Start/Pause (เริ่ม/หยุด)

# การบำรุงรักษา

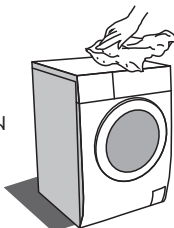
## การทำความสะอาดและการดูแลรักษา

### ⚠ คำเตือน

- ก่อนเริ่มต้นการบำรุงรักษา กรุณาถอดปลั๊กเครื่องและปิดก๊อกน้ำ

## 1 การทำความสะอาดตัวเครื่อง

การบำรุงรักษาเครื่องซักผ้าอย่างเหมาะสมสามารถยืดอายุการใช้งานของเครื่องได้ พื้นผิวเครื่องสามารถทำความสะอาดได้ตามความเหมาะสม โดยใช้น้ำยาทำความสะอาดเจือจางที่เป็นกลางและไม่สีฤทธิ์กัดกร่อน หากมีน้ำไหลล้น ให้ใช้ผ้าเปียกเช็ดออกทันที ห้ามใช้เครื่องมือที่แหลมคม



### หมายเหตุ

- ห้ามใช้กรดฟอร์มิคและตัวทำละลายเจือจางของกรดฟอร์มิคหรือสิ่งที่เทียบเท่า เช่น แอลกอฮอล์ ตัวทำละลาย หรือเคมีภัณฑ์ ฯลฯ

## 2 การทำความสะอาดถังซัก

ต้องขจัดสนิมที่ตกค้างอยู่ในถังซักซึ่งเกิดจากอนุภาคโลหะออกทันทีโดยใช้น้ำยาทำความสะอาดที่ไม่มีคลอรีน

ห้ามใช้ใยเหล็กสำหรับขัด

### หมายเหตุ

- ห้ามใช้กรดฟอร์มิคและตัวทำละลายเจือจางของกรดฟอร์มิคหรือสิ่งที่เทียบเท่า เช่น แอลกอฮอล์ ตัวทำละลาย หรือเคมีภัณฑ์ ฯลฯ

## 3 การทำความสะอาดขอบยางและกระจกฝาหน้า

เช็ดกระจกและขอบยางหลังการซักผ้าแต่ละครั้งเพื่อขจัดขุยผ้าและคราบต่างๆ หากขุยผ้าก่อตัวสะสม อาจทำให้เกิดการรั่วได้

นำเหรียญ กระดุม และวัตถุอื่นๆ ออกจากขอบยางหลังการซักผ้าแต่ละครั้ง



### ⚠ ข้อควรระวัง

- ห้ามใช้แรงในการทำความสะอาดขอบยางมากเกินไป เพราะอาจทำให้ยางหลุดออกมาและเกิดปัญหาน้ำรั่ว

# การบำรุงรักษา

## การทำความสะอาดและการดูแลรักษา

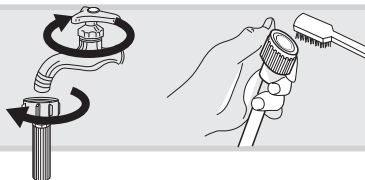
### 4 การทำความสะอาดตัวกรองในช่องน้ำเข้า

#### หมายเหตุ

- ต้องทำความสะอาดตัวกรองในช่องน้ำเข้าหากมีน้ำไหลออกมาให้น้อย

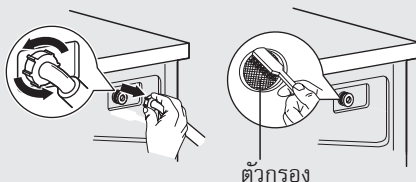
#### การล้างตัวกรองในก๊อกน้ำ

1. ปิดก๊อกน้ำ
2. ถอดสายจ่ายน้ำออกจากก๊อกน้ำ
3. ทำความสะอาดตัวกรอง
4. ต่อสายจ่ายน้ำอีกครั้ง



#### การล้างตัวกรองในเครื่องชักผ้า:

1. คลายท่อน้ำเข้าออกจากด้านหลังของเครื่อง
2. ดึงตัวกรองออกมาด้วยคีมปากแหลมและติดตั้งกลับเข้าไปอีกครั้งหลังจากที่ล้างแล้ว
3. ใช้แปรงในการทำความสะอาดตัวกรอง
4. ต่อท่อน้ำเข้าอีกครั้ง



#### หมายเหตุ

- หากแปรงไม่สะอาด สามารถดึงตัวกรองออกมาล้างแยกได้;
- ต่อท่ออีกครั้ง และเปิดก๊อกน้ำ

### 5 การทำความสะอาดช่องใส่ผงซักฟอก

1. กดลงที่ตำแหน่งลูกศรบนฝาปิดช่องใส่น้ำยาปรับผ้านุ่มในลิ้นชักช่องใส่ผงซักฟอก
2. ยกลิ้นชักขึ้นและนำฝาปิดช่องใส่น้ำยาปรับผ้านุ่มออกมา และล้างร่องทั้งหมดด้วยน้ำ
3. ใส่ฝาปิดช่องใส่น้ำยาปรับผ้านุ่มกลับเข้าไปและดันลิ้นชักกลับเข้าที่



#### หมายเหตุ

- ห้ามใช้แอลกอฮอล์ ตัวทำละลาย หรือเคมีภัณฑ์ในการทำความสะอาดเครื่อง

# การบำรุงรักษา

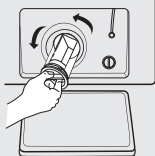
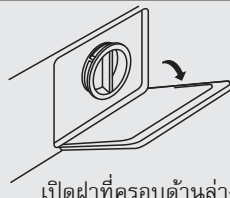
## การทำความสะอาดและการดูแลรักษา

### 6 การทำความสะอาดตัวกรองน้ำทิ้ง

#### ⚠ คำเตือน

- ระวังน้ำร้อน!
- รอให้น้ำยาซักผ้าเย็นลงก่อน
- ถอดปลั๊กเครื่องเพื่อหลีกเลี่ยงการเกิดไฟดูดก่อนทำความสะอาด
- ตัวกรองปั๊มถ้ำน้ำสามารถรองเศษด้ายและสิ่งแปลกปลอมชิ้นเล็กๆ ออกจากผ้าที่ซักได้
- ทำความสะอาดตัวกรองเป็นระยะเพื่อให้มั่นใจว่าเครื่องซักผ้าทำงานได้เป็นปกติ
- ห้ามเปิดตัวกรองน้ำทิ้งขณะที่โปรแกรมกำลังทำงาน
- ห้ามใช้เครื่องซักผ้าที่ไม่ได้ติดตั้งตัวกรองน้ำทิ้ง

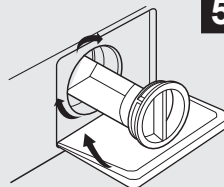
- 1
- เลือกโปรแกรม Spin เพื่อทำการถ่ายน้ำที่เหลืออยู่ในถังซักออกให้หมด
- ต้องแน่ใจว่าได้ถ่ายน้ำออกเรียบร้อยแล้ว มิฉะนั้น น้ำร้อนปริมาณมากอาจไหลออกมา



เปิดตัวกรองโดยการหมุนทวนเข็มนาฬิกา



นำสิ่งแปลกปลอมออก



ปิดผ้าที่ครอบด้านล่าง

#### ⚠ ข้อควรระวัง

- ตรวจสอบให้แน่ใจว่าได้ติดตั้งฝาปิดวาล์วและท่อน้ำทิ้งฉุกเฉินเข้าไปใหม่อย่างถูกต้อง โดยควรใส่แผ่นฝาปิดเข้าไปให้ตรงกับแผ่นช่อง มิฉะนั้นอาจทำให้รั่ว
- เครื่องบางรุ่นไม่มีท่อน้ำทิ้งฉุกเฉิน จึงสามารถข้ามขั้นตอนที่ 2 และขั้นตอนที่ 3 ได้ หมุนผ้าที่ครอบด้านล่างโดยตรงเพื่อให้น้ำไหลลงในอ่างน้ำ
- ขณะที่เครื่องกำลังทำงานและขึ้นอยู่กับโปรแกรมที่เลือก อาจมีน้ำร้อนอยู่ในบิ๊มได้ ห้ามถอดฝาครอบปั๊มในระหว่างที่กำลังซักผ้า ให้รอจนกว่าเครื่องจะทำงานเสร็จเรียบร้อยแล้ว และถ่ายน้ำแล้วทุกครั้งและเมื่อจะใส่ผ้ากลับเข้าที่ ต้องตรวจสอบให้แน่ใจว่าปิดฝาแน่นดี

# การบำรุงรักษา

## การแก้ไขปัญหา

เครื่องไม่เริ่มทำงานหรือเครื่องหยุดขณะทำงาน  
อันดับแรกให้ลองหาวิธีการแก้ไขปัญหาก่อน หากไม่สามารถแก้ไขให้ติดต่อศูนย์บริการ

อาการ	สาเหตุ	วิธีแก้ไข
เครื่องซักผ้าไม่ทำงาน	ปิดฝาหน้าไม่สนิท	เริ่มใช้งานใหม่หลังจากปิดฝาหน้า ตรวจสอบว่ามีเสื้อผ้าติดอยู่หรือไม่
เปิดฝาหน้าไม่ได้	การออกแบบการป้องกันเพื่อความปลอดภัยของเครื่องซักผ้ากำลังทำงาน	ปิดเครื่อง เริ่มใช้งานเครื่องอีกครั้ง
น้ำรั่ว	การเชื่อมต่อระหว่างท่อน้ำเข้าหรือท่อน้ำออกไม่แน่น	ตรวจสอบและขันท่อน้ำให้แน่น ทำความสะอาดท่อน้ำออก
มีเศษผงซักฟอกค้างอยู่ในกลอง	ผงซักฟอกขึ้นหรือจับตัวเป็นก้อน	ทำความสะอาดและเช็ดกลองใส่ผงซักฟอก
ไฟแสดงหรือหน้าจอแสดงผลไม่สว่าง	ไม่ได้เปิดเครื่อง แผ่นวงจรพิมพ์หรือชุดสายไฟมีปัญหาเกี่ยวกับการเชื่อมต่อ	ตรวจสอบว่าปิดเครื่องอยู่หรือไม่ และเสียบปลั๊กไฟอย่างถูกต้องหรือไม่
เสียงผิดปกติ		ตรวจสอบว่ามีการถอดตัวยึด (โบลท์) ออกหรือไม่ ตรวจสอบว่าติดตั้งเครื่องบนพื้นที่เหมาะสมและได้ระดับหรือไม่

## รหัสข้อผิดพลาด

อาการ	สาเหตุ	วิธีแก้ไข
E30	ปิดฝาหน้าไม่สนิท	เริ่มใช้งานใหม่หลังจากปิดฝาหน้า ตรวจสอบว่ามีเสื้อผ้าติดอยู่หรือไม่
E10	ปัญหาเกี่ยวกับการฉีดน้ำขณะซักผ้า	ตรวจสอบว่าแรงดันน้ำต่ำเกินไปหรือไม่ ตัดท่อน้ำให้ตรง ตรวจสอบว่าตัวกรองวาล์วน้ำขาเข้าอุดตันหรือไม่
E21	การถ่ายน้ำทิ้งใช้เวลานานเกินไป	ตรวจสอบว่าท่อน้ำทิ้งอุดตันหรือไม่
E12	น้ำไหลล้น เกิดจากการอ่านค่าผิดพลาดของอุปกรณ์	ให้เริ่มใช้งานเครื่องซักผ้าอีกครั้ง
EXX	อื่นๆ	กรุณาลองอีกครั้งก่อน แล้วจึงติดต่อศูนย์บริการหากปัญหายังคงอยู่

### หมายเหตุ

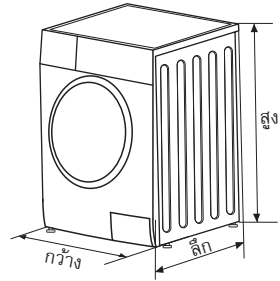
- หลังการตรวจสอบ ให้เปิดใช้งานเครื่อง หากเกิดปัญหาหรือหน้าจอแสดงผลแสดงรหัสแจ้งเตือนอื่นๆ อีกครั้ง ให้ติดต่อศูนย์บริการ



# การบำรุงรักษา

## ข้อมูลจำเพาะทางเทคนิค

กำลังไฟฟ้า	220-240V, 50Hz
กระแสไฟสูงสุด	10A
แรงดันน้ำมาตรฐาน	0.05MPa~1MPa



รุ่น	ความจุ	ขนาด (กว้าง*ลึก*สูง มม.)	น้ำหนักสุทธิ	กำลังไฟฟ้าใช้งาน
<b>BD-60CE</b>	6.0 กก.	595*470*850	57 กก.	2100W
<b>BD-70CE</b>	7.0 กก.	595*495*850	61 กก.	2000W
<b>BD-80CE</b>	8.0 กก.	595*565*850	68 กก.	2000W

# การบำรุงรักษา

## ข้อมูลจำเพาะ

รุ่น	BD-60CE
ความจุ	6 กก.
ปั่นแห้ง	1200 rpm
ระดับประสิทธิภาพการใช้พลังงาน ①	A+++
การใช้พลังงานต่อปี ②	153 kWh /ปี
การใช้พลังงานในโหมดปิดการใช้งาน	0.5W
การใช้พลังงานในโหมดเปิดการใช้งานทิ้งไว้	1.0W
การใช้น้ำต่อปี ③	9240L /ปี
ระดับประสิทธิภาพการปั่นแห้ง ④	B
โปรแกรมการซักผ้ามาตรฐาน ⑤	ผ้าฝ้ายแบบประหยัด
การใช้พลังงานของโปรแกรมมาตรฐาน 60°C เมื่อโหลดผ้าเต็ม	0.77 kWh /รอบ
การใช้พลังงานของโปรแกรมมาตรฐาน 60°C เมื่อโหลดผ้าไม่เต็ม	0.62 kWh /รอบ
การใช้พลังงานของโปรแกรมมาตรฐาน 40°C เมื่อโหลดผ้าไม่เต็ม	0.58kWh /รอบ
ระยะเวลาของโปรแกรมมาตรฐาน 60°C เมื่อโหลดผ้าเต็ม	240 นาที
ระยะเวลาของโปรแกรมมาตรฐาน 60°C เมื่อโหลดผ้าไม่เต็ม	230 นาที
ระยะเวลาของโปรแกรมมาตรฐาน 40°C เมื่อโหลดผ้าไม่เต็ม	220 นาที
การใช้น้ำของโปรแกรมมาตรฐาน 60°C เมื่อโหลดผ้าเต็ม	48 ลิตร/รอบ
การใช้น้ำของโปรแกรมมาตรฐาน 60°C เมื่อโหลดผ้าไม่เต็ม	37 ลิตร/รอบ
การใช้น้ำของโปรแกรมมาตรฐาน 40°C เมื่อโหลดผ้าไม่เต็ม	37 ลิตร/รอบ
ปริมาณความชื้นที่เหลืออยู่ของโปรแกรมมาตรฐาน 60°C เมื่อโหลดผ้าเต็ม	50%
ปริมาณความชื้นที่เหลืออยู่ของโปรแกรมมาตรฐาน 60°C เมื่อโหลดผ้าไม่เต็ม	55%
ปริมาณความชื้นที่เหลืออยู่ของโปรแกรมมาตรฐาน 40°C เมื่อโหลดผ้าไม่เต็ม	55%
ระดับเสียงการซักผ้า	59dB (A)
ระดับเสียงการปั่นแห้ง	76dB (A)

# การบำรุงรักษา

## ข้อมูลจำเพาะ

รุ่น	BD-70CE
ความจุ	7 กก.
ปั่นแห้ง	1200rpm
ระดับประสิทธิภาพการใช้พลังงาน ①	A+++
การใช้พลังงานต่อปี ②	174 kWh / ปี
การใช้พลังงานในโหมดปิดการใช้งาน	0.5W
การใช้พลังงานในโหมดเปิดการใช้งานทิ้งไว้	1.0W
การใช้น้ำต่อปี ③	9900L / ปี
ระดับประสิทธิภาพการปั่นแห้ง ④	B
โปรแกรมการซักผ้ามาตรฐาน ⑤	ผ้าฝ้ายแบบประหยัด
การใช้พลังงานของโปรแกรมมาตรฐาน 60°C เมื่อโหลดผ้าเต็ม	0.92 kWh / รอบ
การใช้พลังงานของโปรแกรมมาตรฐาน 60°C เมื่อโหลดผ้าไม่เต็ม	0.70 kWh / รอบ
การใช้พลังงานของโปรแกรมมาตรฐาน 40°C เมื่อโหลดผ้าไม่เต็ม	0.62kWh / รอบ
ระยะเวลาของโปรแกรมมาตรฐาน 60°C เมื่อโหลดผ้าเต็ม	230 นาที
ระยะเวลาของโปรแกรมมาตรฐาน 60°C เมื่อโหลดผ้าไม่เต็ม	215 นาที
ระยะเวลาของโปรแกรมมาตรฐาน 40°C เมื่อโหลดผ้าไม่เต็ม	210 นาที
การใช้น้ำของโปรแกรมมาตรฐาน 60°C เมื่อโหลดผ้าเต็ม	50 ลิตร/รอบ
การใช้น้ำของโปรแกรมมาตรฐาน 60°C เมื่อโหลดผ้าไม่เต็ม	41 ลิตร/รอบ
การใช้น้ำของโปรแกรมมาตรฐาน 40°C เมื่อโหลดผ้าไม่เต็ม	41 ลิตร/รอบ
ปริมาณความชื้นที่เหลืออยู่ของโปรแกรมมาตรฐาน 60°C เมื่อโหลดผ้าเต็ม	50%
ปริมาณความชื้นที่เหลืออยู่ของโปรแกรมมาตรฐาน 60°C เมื่อโหลดผ้าไม่เต็ม	55%
ปริมาณความชื้นที่เหลืออยู่ของโปรแกรมมาตรฐาน 40°C เมื่อโหลดผ้าไม่เต็ม	55%
ระดับเสียงการซักผ้า	64dB (A)
ระดับเสียงการปั่นแห้ง	78dB (A)

# การบำรุงรักษา

## ข้อมูลจำเพาะ

รุ่น	BD-80CE
ความจุ	8 กก.
ปั่นแห้ง	1200 rpm
ระดับประสิทธิภาพการใช้พลังงาน ①	A+++
การใช้พลังงานต่อปี ②	196 kWh / ปี
การใช้พลังงานในโหมดปิดการใช้งาน	0.5W
การใช้พลังงานในโหมดเปิดการใช้งานทิ้งไว้	1.0W
การใช้น้ำต่อปี ③	11000L / ปี
ระดับประสิทธิภาพการปั่นแห้ง ④	B
โปรแกรมการซักผ้ามาตรฐาน ⑤	ผ้าฝ้ายแบบประหยัด
การใช้พลังงานของโปรแกรมมาตรฐาน 60°C เมื่อโหลดผ้าเต็ม	0.91 kWh / รอบ
การใช้พลังงานของโปรแกรมมาตรฐาน 60°C เมื่อโหลดผ้าไม่เต็ม	0.85 kWh / รอบ
การใช้พลังงานของโปรแกรมมาตรฐาน 40°C เมื่อโหลดผ้าไม่เต็ม	0.82kWh / รอบ
ระยะเวลาของโปรแกรมมาตรฐาน 60°C เมื่อโหลดผ้าเต็ม	230 นาที
ระยะเวลาของโปรแกรมมาตรฐาน 60°C เมื่อโหลดผ้าไม่เต็ม	220 นาที
ระยะเวลาของโปรแกรมมาตรฐาน 40°C เมื่อโหลดผ้าไม่เต็ม	215 นาที
การใช้น้ำของโปรแกรมมาตรฐาน 60°C เมื่อโหลดผ้าเต็ม	54 ลิตร/รอบ
การใช้น้ำของโปรแกรมมาตรฐาน 60°C เมื่อโหลดผ้าไม่เต็ม	47 ลิตร/รอบ
การใช้น้ำของโปรแกรมมาตรฐาน 40°C เมื่อโหลดผ้าไม่เต็ม	47 ลิตร/รอบ
ปริมาณความชื้นที่เหลืออยู่ของโปรแกรมมาตรฐาน 60°C เมื่อโหลดผ้าเต็ม	50%
ปริมาณความชื้นที่เหลืออยู่ของโปรแกรมมาตรฐาน 60°C เมื่อโหลดผ้าไม่เต็ม	55%
ปริมาณความชื้นที่เหลืออยู่ของโปรแกรมมาตรฐาน 40°C เมื่อโหลดผ้าไม่เต็ม	55%
ระดับเสียงการซักผ้า	64dB (A)
ระดับเสียงการปั่นแห้ง	78dB (A)



